



Pracownia Drogowo Inżynieryjna

mgr inż. Jakub Doniec

ul. Heliosa 22/24, 80-180 Kowale

tel. 508-372-771

NIP: 8491475141

ORGANIZACJA RUCHU NA CZAS BUDOWY

INWESTYCJA	Modernizacja chodników i jezdni ulicy Żeleńskiego w Gdańsku wraz z modernizacją jezdni i chodników ul. Zamenhofa w Gdańsku.
-------------------	---

ADRES INWESTYCJI

Gdańsk ul. Żeleńskiego i ul. Zamenhofa

FAZA

PROJEKT BUDOLANY

BRANŻA

DROGOWA

JEDNOSTKA PROJEKTUJĄCA

Pracownia Drogowo Inżynieryjna Jakub Doniec

ul. Heliosa 22/24, 80-180 Kowale

FUNKCJA	IMIĘ I NAZWISKO	NR. UPRAWNIENÍ	DATA	PODPIS
PROJEKTANT	Jakub Doniec	POM/0272/POOD/13	marzec	
OPRACOWAŁ			2025	

Egz. nr 2

Rev.1

OPIS TECHNICZNY

1. Podstawa opracowania i materiały wyjściowe

- Rozporządzenie Ministra Infrastruktury z dnia 24 czerwca 2022 r. w sprawie przepisów techniczno-budowlanych dotyczących dróg publicznych.
- Rozporządzenie Ministrów Infrastruktury z dnia 3 lipca 2003 r. w sprawie szczegółowych warunków technicznych dla znaków i sygnałów drogowych oraz urządzeń bezpieczeństwa ruchu drogowego i warunków ich umieszczania na drogach (Dz. U. Nr 220 poz. 2181, z późn. zm.).
- Załączniki nr 1—4 do rozporządzenia Ministra Infrastruktury z dnia 3 lipca 2003 r. w sprawie szczegółowych warunków technicznych dla znaków i sygnałów drogowych oraz urządzeń bezpieczeństwa ruchu drogowego i warunków ich umieszczania na drogach.
- Mapa sytuacyjno-wysokościowa
- Ustawa z dnia z dnia 20 czerwca 1997 r Prawo o ruchu drogowym (t.j.Dz. U. z 2023 r. poz. 1047, 919, 1053, 1088, 1123, 1193, 1234, 1394, 1720, 1723, 2029.)
- Uzgodnienie nr 1167/un/24 z dnia 27-11-2024r. – dotyczy modernizacji jezdni i chodników na ul. Zamenhofa
- Uzgodnienie nr 1246/un/24 z dnia 30-13-2024r. – dotyczy modernizacji jezdni i chodników na ul. Żeleńskiego

2. Cel opracowania

Projekt opracowano w celu scalenia dwóch uzgodnionych z GZDiZ projektów dla dwóch inwestycji t.j.:

1. Modernizacja chodników i jezdni ulicy Żeleńskiego w Gdańsku

2. Modernizacja jezdni i chodników ul. Zamenhofa w Gdańsku

Dla powyższych projektów obszar oddziaływania i termin realizacji zadania nakładają się na siebie, w związku z tym po konsultacji z Zarządcą drogi podjęto decyzję o scaleniu obu dokumentacji i doprowadzeniu do ich zgodności względem siebie.

Dokumentacja zakłada wariantowanie powyższych inwestycji i ustalenie wspólnego tymczasowego oznakowania robót.

3. Opis stanu istniejącego

Ulice Zamenhofa i Żeleńskiego są drogami publicznymi o nawierzchni twardej z obustronnym chodnikiem.

Obszar opracowania znajduje się w obszarze zabudowanym z ograniczeniem prędkości do 30km/h – strefa ograniczonej prędkości.

4. Charakterystyka ruchu na drodze

Ulice Zamenhofa i Żeleńskiego są drogami lokalnymi o małym natężeniu ruchu obsługującym w większości lokalną zabudowę jednorodziną. Nie stwierdzono występowania transportu publicznego.

5. Planowany termin realizacji

Wprowadzenie zmian w organizacji ruchu nastąpi w terminie od 31.03.2025 do 31.08.2025 r.

6. Proponowana zmiana organizacji ruchu.

Z uwagi na znaczny zakres robót, podzielono je na cztery etapy minimalizujące uciążliwość dla okolicznych mieszkańców.

ETAP I

a. prace wykonywane przez firmę WPRD Gravel obejmujące zakresem odcinek ul.Zamenhofa od skrzyżowania z Szymanowskiego do skrzyżowania z Żeleńskiego. Zakres prac obejmuje realizację: kanalizacja deszczowa, oświetlenie uliczne, roboty drogowe (wykonanie konstrukcji do warstwy z kruszywa wraz z opornikami oraz jednostronnym remontem chodnika).

Założenia projektowe do I Etapu (rys.1.1, 1.2, 1.3, 1.4):

- Jezdnia ul. Zamenhofa na czas prowadzenia prac zostanie zamknięta dla ruchu pojazdów.
- Ruch pieszy będzie odbywał się poprzez jednostronny chodnik o szerokości minimalne 1,8m – zakres dojeżdż wskazano żółtą linią na rysunkach projektu. Wykonawca zapewni również dojeżdż piesze dla mieszkańców przeciwległych posesji poprzez pomosty robocze lub wygrozdenia na szerokości prowadzonych prac zaporami U-20c.
- Z uwagi na ruch pieszy występujący w obszarze wykonywanych robót, zaprojektowano wygrozdenie zakresu robót zaporami drogowymi U-20c.
- od czoła najazdu roboty wygrozdeno tablicami U-20b ze znakiem B-1 i tabliczka „nie dotyczy pojazdów budowy” a od skrzyżowania z ul. Szymanowskiego tablicami U-3c i U-3d ze znakiem B-1 i tabliczka „nie dotyczy pojazdów budowy”.
- W obszarze prac jak i w dalszym odcinku ul.Zamenhofa (do skrzyżowania z ul.Karłowicza) i ul. Żeleńskiego, zasłonięto oznakowanie dotyczące ruchu jednokierunkowego.
- Zakres prac, czyni ul. Zamenhofa i ul. Żeleńskiego drogami bez możliwości przejazdu – co wskazano kierującym znakami D-4a umieszczonymi na wlotach ww dróg. Aby zachować możliwość poruszania się pojazdów po dostępnym odcinku ul.Zamenhofa i Żeleńskiego wprowadzono ruch dwukierunkowy poprzez uprzedzenie kierujących znakiem A-20.

- Z uwagi na wyłączenie odcinka Zamenhofa z ruchu wskazano kierującym **najbardziej** optymalną trasę objazdu do dalszego odcinka ul. Zamenhofa jak i do Al. Wojska Polskiego. Znaki F-9 ustawiono na skrzyżowaniach Szymanowskiego - Zamenhofa, Szymanowskiego – Chrzanowskiego, Chrzanowskiego – Karłowicza.

ETAP II

- a. prace wykonywane przez firmę WPRD Gravel obejmują zakresem pozostały odcinek jezdni ul. Zamenhofa od skrzyżowania z Karłowicza do skrzyżowania z Żeleńskiego oraz remont drugiego chodnika z zakresu Etapu I. Zakres prac obejmuje realizację: kanalizacja deszczowa, oświetlenie uliczne, roboty drogowe (wykonanie konstrukcji do warstwy z kruszywa wraz z opornikami oraz remontami chodników).
- b. prace wykonywane przez firmę Da Buk obejmują zakresem odcinek jezdni ul. Żeleńskiego wraz ze skrzyżowaniem z ul. Zamenhofa. Zakres prac obejmuje realizację: kanalizacja deszczowa oświetlenie uliczne, roboty drogowe (w tym etapie wyniesione skrzyżowanie zostaje wykonane docelowo)

Założenia projektowe do II Etapu (rys.2.1, 2.2, 2.3, 2.4):

- Odcinek jezdni ul. Zamenhofa i ul. Żeleńskiego objęty remontem, na czas prowadzenia prac zostanie zamknięta dla ruchu pojazdów.
- Ruch pieszy będzie odbywał się poprzez jednostronny chodnik w ul. Zamenhofa o szerokości minimalne 1,8m oraz dwustronnie na odcinku remontowanej ul. Żeleńskiego – zakres dojść wskazano żółtą linią na rysunkach projektu. Wykonawca zapewni również dojście piesze dla mieszkańców przeciwległych posesji poprzez pomosty robocze lub wygrodenia na szerokości prowadzonych prac zaporami U-20c.
- Z uwagi na ruch pieszy w obszarze wykonywanych robót, zaprojektowano wygrodenie zakresu robót zaporami drogowymi U-20c.
- od czoła najazdu roboty wygrodzono tablicami U-20b ze znakiem B-1 i tabliczka „nie dotyczy pojazdów budowy”.
- W obszarze prac jak i w dalszym odcinku ul. Zamenhofa i ul. Żeleńskiego, zasłonięto oznakowanie dotyczące ruchu jednokierunkowego.
- Zakres prac, czyni ul. Zamenhofa i ul. Żeleńskiego drogami bez możliwości przejazdu – co wskazano kierującym znakami D-4a oraz D-4b umieszczonymi na wlotach ww dróg. Aby zachować możliwość poruszania się pojazdów po dostępnym odcinku ul. Zamenhofa i Żeleńskiego wprowadzono ruch dwukierunkowy poprzez uprzedzenie kierujących znakiem A-20.

- Z uwagi na wyłączenie odcinka Zamenhofa z ruchu wskazano kierującym najbardziej optymalną trasę objazdu do Al. Wojska Polskiego. Znaki F-9 ustawiono na skrzyżowaniach Szymanowskiego - Zamenhofa, Szymanowskiego – Chrzanowskiego, Chrzanowskiego – Karłowicza.

ETAP III

- a. prace wykonywane przez firmę WPRD Gravel obejmują zakresem odcinek jezdni ul. Zamenhofa od skrzyżowania z Karłowicza do skrzyżowania z Żeleńskiego (kontynuacja prac z Etapu II) oraz remont drugiego chodnika. Zakres prac obejmuje realizację: roboty drogowe (ułożenie kostki kamiennej na jezdni oraz wykonanie chodników i zjazdów w docelowej nawierzchni), regulacja urządzeń sanitarnych, regulacja studni teletechnicznych.
- b. prace wykonywane przez firmę Da Buk obejmują zakresem odcinek jezdni ul. Żeleńskiego od zakończenia prac z zakresu II do końca poszerzenia jezdni pod parking. Zakres prac obejmuje realizację: kanalizacja deszczowa oświetlenie uliczne, roboty drogowe.

Założenia projektowe do III Etapu (rys.3.1, 3.2, 3.3.1, 3.3.2, 3.4):

- Odcinek jezdni ul. Zamenhofa i ul. Żeleńskiego objęty remontem, na czas prowadzenia prac zostanie zamknięta dla ruchu pojazdów.
- Ruch pieszy będzie odbywał się poprzez jednostronny chodnik w ul. Zamenhofa o szerokości minimalne 1,8m oraz dwustronnie na odcinku remontowanej ul. Żeleńskiego – zakres dojść wskazano żółtą linią na rysunkach projektu. Wykonawca zapewni również dojście piesze dla mieszkańców przeciwległych posesji poprzez pomosty robocze lub wygrodzienia na szerokości prowadzonych prac zaporami U-20c.
- Z uwagi na ruch pieszy w obszarze wykonywanych robót, zaprojektowano wygrozdzenie zakresu robót zaporami drogowymi U-20c.
- od czoła najazdu roboty wygrozdono tablicami U-20b ze znakiem B-1 i tabliczka „nie dotyczy pojazdów budowy”.
- W obszarze prac jak i w dalszym odcinku ul. Zamenhofa i ul. Żeleńskiego, zasłonięto oznakowanie dotyczące ruchu jednokierunkowego.
- Zakres prac, czyni ul. Zamenhofa i ul. Żeleńskiego drogami bez możliwości przejazdu – co wskazano kierującym znakami D-4a oraz D-4b umieszczonymi na wlotach ww dróg. Aby zachować możliwość poruszania się pojazdów po dostępnym odcinku ul. Zamenhofa i Żeleńskiego wprowadzono ruch dwukierunkowy poprzez uprzedzenie kierujących znakiem A-20.
- Z uwagi na wyłączenie odcinka Zamenhofa z ruchu wskazano kierującym najbardziej optymalną trasę objazdu do Al. Wojska Polskiego. Znaki F-9 ustawiono na

skrzyżowaniach Szymanowskiego - Zamenhofa, Szymanowskiego – Chrzanowskiego, Chrzanowskiego – Karłowicza.

ETAP IV

- a. prace wykonywane przez firmę WPRD Gravel obejmują zakresem odcinek jezdni ul. Zamenhofa od skrzyżowania z Szymanowskiego do skrzyżowania z Żeleńskiego. Zakres prac obejmuje realizację: - roboty drogowe (ulożenie kostki kamiennej na jezdni oraz wykonanie chodników i zjazdów w docelowej nawierzchni ul. Zamenhofa, odtworzenie nawierzchni asfaltowej po robotach sanitarnych w Szymanowskiego), regulacja urządzeń sanitarnych , regulacja studni teletechnicznych.
- b. prace wykonywane przez firmę Da Buk obejmują zakresem odcinek jezdni ul. Żeleńskiego od zakończenia prac z zakresu II do końca poszerzenia jezdni pod parking. Zakres prac obejmuje realizację: kanalizacja deszczowa oświetlenie uliczne, roboty drogowe.

Założenia projektowe do IV Etapu (rys.4.1, 4.2, 4.3, 4.4):

- odcinki ul. Zamenhofa i ul. Żeleńskiego na czas prowadzenia prac zostanie zamknięta dla ruchu pojazdów.
- Ruch pieszy będzie odbywał się poprzez istniejące chodniki - zakres dojść wskazano żółtą linią na rysunkach projektu.
- Z uwagi na ruch pieszy w obszarze wykonywanych robót, zaprojektowano wygrodenie zakresu robót zaporami drogowymi U-20c.
- od czoła najazdu roboty wygrodzono tablicami U-20b ze znakiem B-1 i tabliczka „nie dotyczy pojazdów budowy” a od skrzyżowania Zamenhofa - Szymanowskiego i Żeleńskiego - Chrzanowskiego - tablicami U-3c i U-3d ze znakiem B-1 i tabliczka „nie dotyczy pojazdów budowy”.
- W obszarze prac jak i w dalszym odcinku ul. Zamenhofa i ul. Żeleńskiego, zasłonięto oznakowanie dotyczące ruchu jednokierunkowego.
- Zakres prac, czyni ul. Zamenhofa i ul. Żeleńskiego drogami bez możliwości przejazdu – co wskazano kierującym znakami D-4a umieszczonymi na wlotach ww dróg. Aby zachować możliwość poruszania się pojazdów po dostępnym odcinku ul. Zamenhofa i Żeleńskiego wprowadzono ruch dwukierunkowy poprzez uprzedzenie kierujących znakiem A-20.
- Z uwagi na wyłączenie odcinka Zamenhofa z ruchu wskazano kierującym najbardziej optymalną trasę objazdu do dalszego odcinka ul. Zamenhofa jak i do Al. Wojska Polskiego. Znaki F-9 ustawiono na skrzyżowaniach Szymanowskiego - Zamenhofa, Szymanowskiego – Chrzanowskiego, Chrzanowskiego – Karłowicza.

Wszelkie prace ziemne, które z uwagi na przyjęty proces ich wykonania, wymagać będą pozostawienia wykopu po zakończonym dniu pracy, zostaną zabezpieczone pełnym ogrodzeniem i odpowiednimi znakami ostrzegawczymi, zapewniając tym samym brak możliwości wejścia osób niepowołanych w obszar robót.

7. Wymagania dla znaków.

Elementy oznakowania muszą spełniać następujące warunki:

- wielkość znaków – średnie
- słupki z rur stalowych ocynkowanych – dn 60mm
- słupki pod znaki mocować w sposób trwały zapewniający ich stabilność
- tarcze znaków z blachy ocynkowanej
- użyć znaki z folią odblaskową typ2
- odległość tarcz znaków od krawędzi jezdni min.0,5m
- zachować skrajnie pieszą min.2,20m
- używać znaków posiadających atest bezpieczeństwa

8. Opis występujących zagrożeń i utrudnień.

Ruch drogowy kołowy i pieszy w sąsiedztwie robót stanowi istotne zagrożenie dla bezpiecznego prowadzenia robót w przypadku nieodpowiedniego zabezpieczenia i oznakowania. Zagrożenie jest obustronne – roboty stanowią zagrożenie dla ruchu drogowego, a ruch drogowy stanowi zagrożenie dla robót. Nieumiejętne prowadzenie robót może spowodować uszkodzenie infrastruktury niewykazanej na mapie, w tym możliwość zerwania kabli itp.

Zagrożenia podczas wykonywanych prac:

- poślizgnięcie się, upadek, przygniecenie pracownika podczas niewłaściwie prowadzonych prac, kolizje i zdarzenia z udziałem uczestników ruchu;
- istnieje możliwość odkopania uzbrojenia podziemnego nie naniesionego na mapę lub naniesionego niedokładnie.

W ramach prowadzonych prac nie przewiduje się wytyczania objazdów. W trakcie wykonywania robót należy zapewnić ciągły dostęp do działek/nieruchomości dla ich właścicieli. Ruch pieszy nie powinien odbywać się w zasięgu pracy maszyn budowlanych.

9. Uwagi.

Z uwagi na fakt, że prace budowlane prowadzone będą w obszarze gdzie występuje ciągły ruch pojazdów, należy podczas prowadzenia robót bezwzględnie przestrzegać zasad BHP (w tym

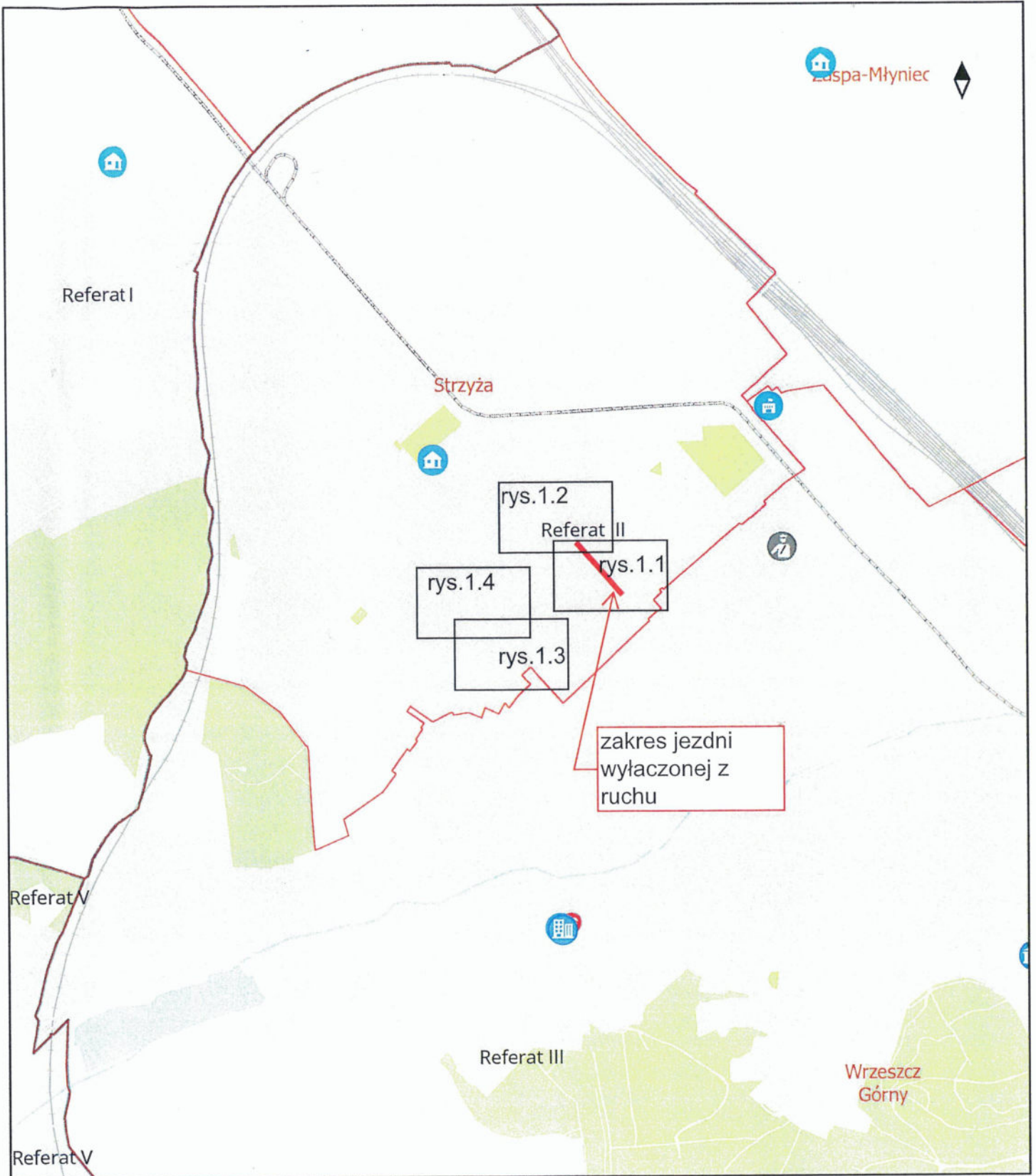
zapewnić odpowiedni strój osobom pracującym w obszarze jezdni) i nie stwarzać zagrożenia w ruchu drogowym.

Opracował



Jakub Doniec

Etap I

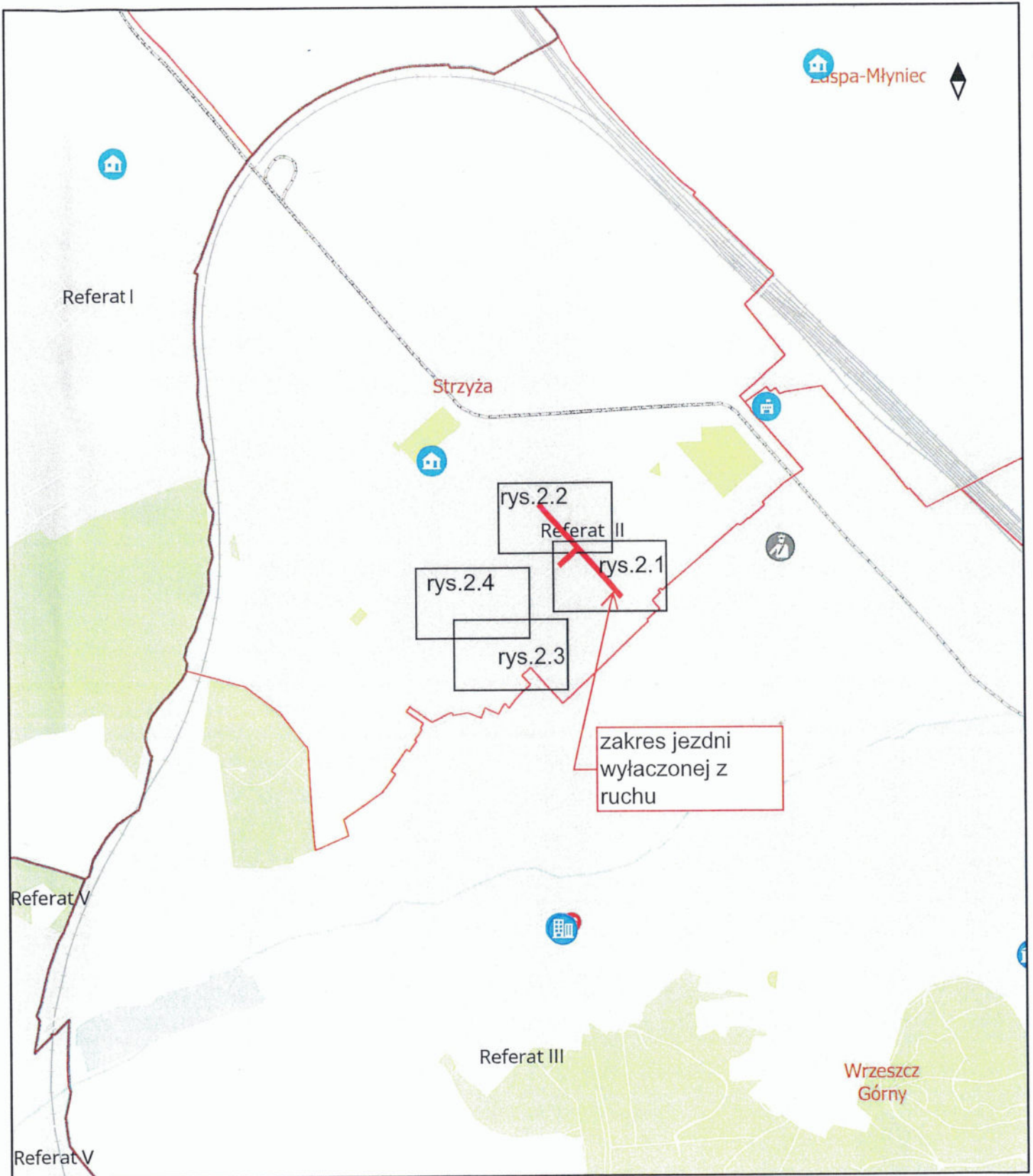


2.03.2025

1:10 000

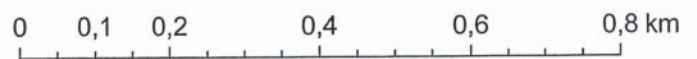
0 0,1 0,2 0,4 0,6 0,8 km

Etap II

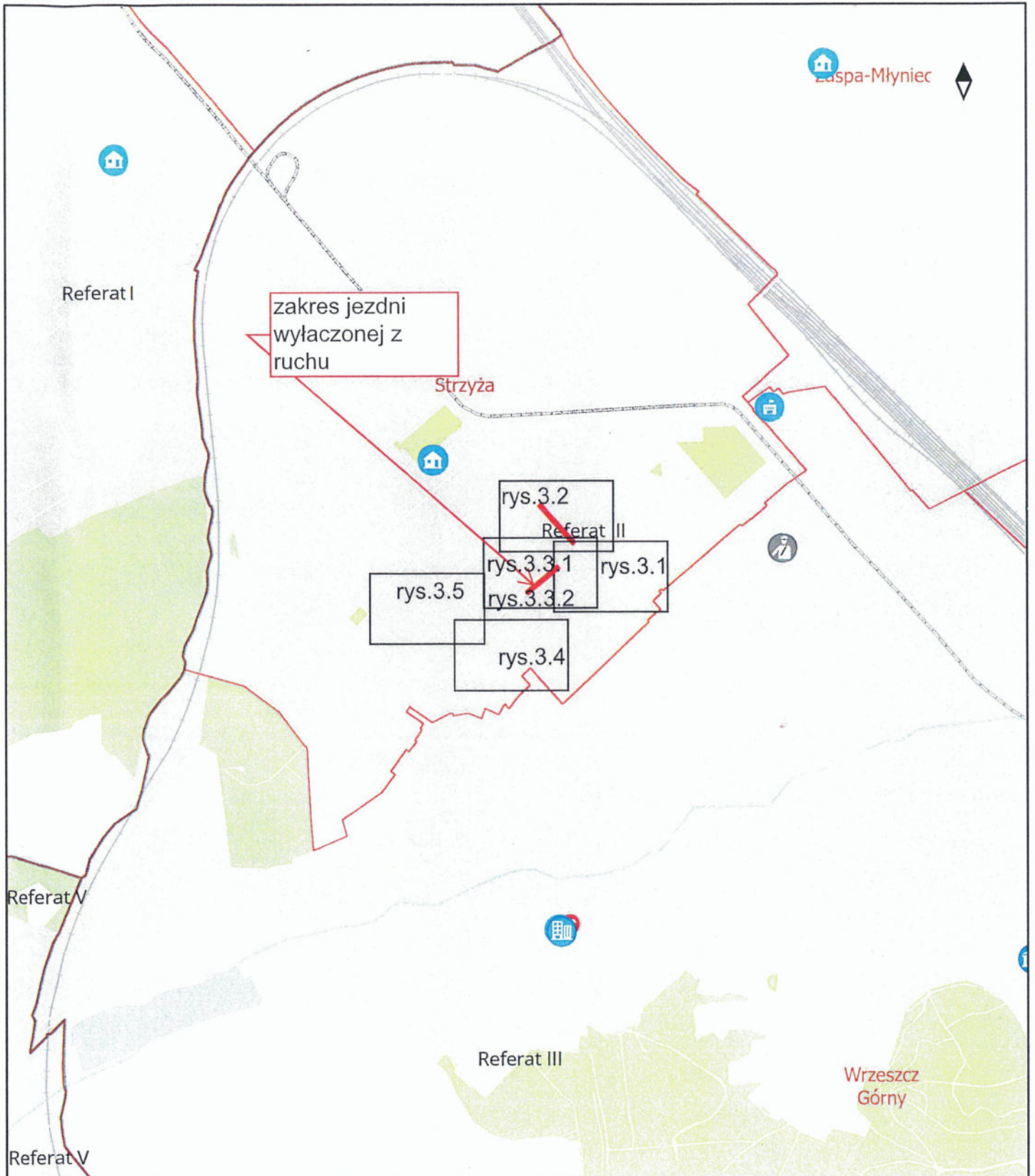


2.03.2025

1:10 000



Etap III

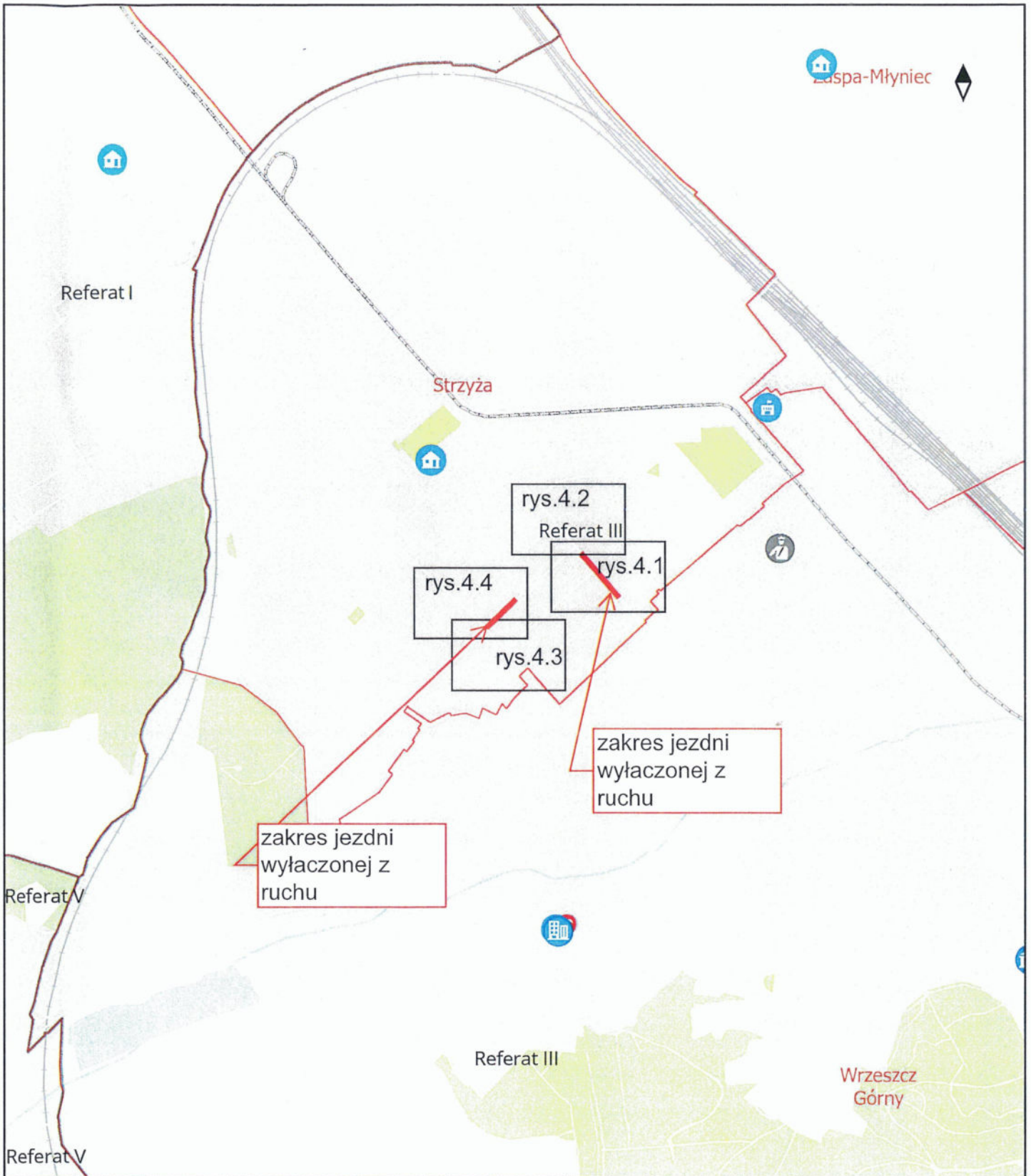


2.03.2025

1:10 000

0 0,1 0,2 0,4 0,6 0,8 km

Etap IV



2.03.2025

1:10 000

0 0,1 0,2 0,4 0,6 0,8 km